

IFAB[®] THE
INTERNATIONAL
FOOTBALL
ASSOCIATION
BOARD



FIFA



THEIFAB.COM
SINCE 1886

Revizuirii ale Legilor jocului

Rezumat al schimbărilor Legilor jocului 2016/17
care vor intra în vigoare la 1 Iunie 2016

IFAB®

THE
INTERNATIONAL
FOOTBALL
ASSOCIATION
BOARD



THEIFAB.COM
SINCE 1886



IFAB®

THE
INTERNATIONAL
FOOTBALL
ASSOCIATION
BOARD



THEIFAB.COM
SINCE 1886

Principalele schimbări ale legilor 1-17

Explicații:

Următoarele pagini oferă o exemplificare simplă a principalelor schimbări făcute la Legile Jocului 2016/2017. Textul actual al legilor nu este scopul acestui rezumat, ci acela de a transmite “înțelesul principal” al schimbărilor.

Se vor folosi următoarele abrevieri:

LLD – Lovitură liberă
LLI – Lovitura liberă indirectă
CG – cartonaș galben
CR – cartonaș roșu (eliminare)
LP – penalty

Aas - arbitru asistent
AAA - arbitru asistent adițional
GK - portar

IFAB[®]

THE
INTERNATIONAL
FOOTBALL
ASSOCIATION
BOARD

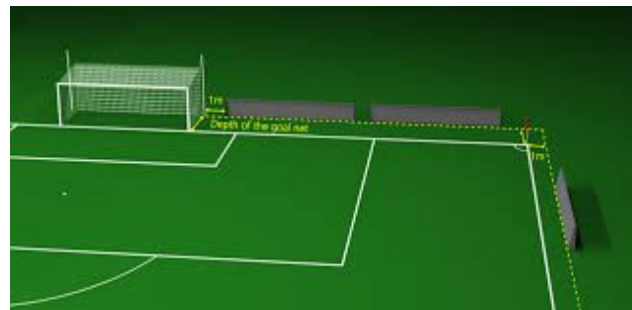


THEIFAB.COM
SINCE 1886

Legea 1 Terenul de joc

1/2

- Suprafețele artificiale și naturale nu pot fi combinate pe terenul de joc, dar **sistemul hibrid este permis**.
- Organizatorul competiției poate determina dimensiunile terenului de joc (dar în limitele Legii 1)
- Orice reclamă pe pământ trebuie să fie la **cel puțin 1 metru (1 yd)** de la liniile de margine

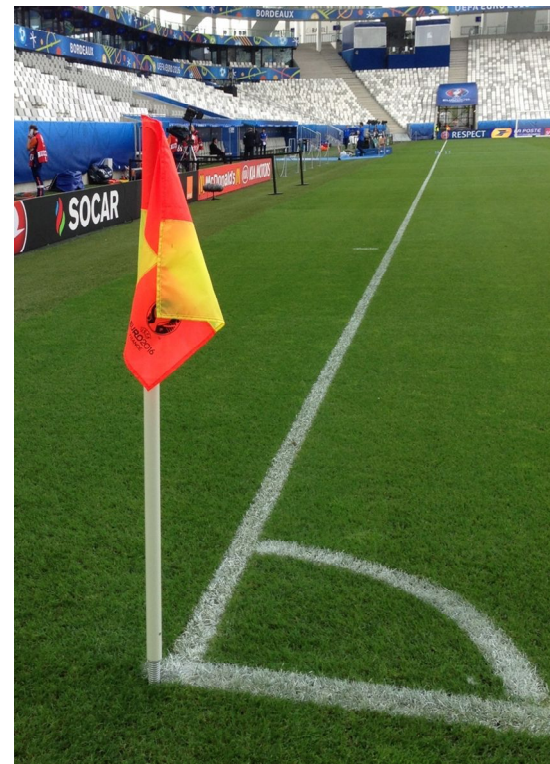


Legea 1 Terenul de joc



THEIFAB.COM
SINCE 1886

- Logouri/embleme ale Federației, organizatorului competiției, etc sunt permise pe steagurile de colț (dar fără reclame)



Legea 3 Jucătorii

- Un meci nu poate începe / continua dacă o echipă are mai puțin de 7 jucători

Până acum a fost doar o recomandare a IFAB-ului că un meci nu ar trebui să continue cu mai puțin de șapte jucători într-o echipă; Federațiile naționale au fost lăsate să-și creeze propria regulă, dar cele mai multe nu au făcut acest lucru.

Legile jocului au spus întotdeauna că un meci nu a putut începe dacă o echipă are mai puțin de șapte jucători, deci este logic că acest lucru ar trebui să se aplice, de asemenea și în timpul meciului.

IFAB[®]

THE
INTERNATIONAL
FOOTBALL
ASSOCIATION
BOARD

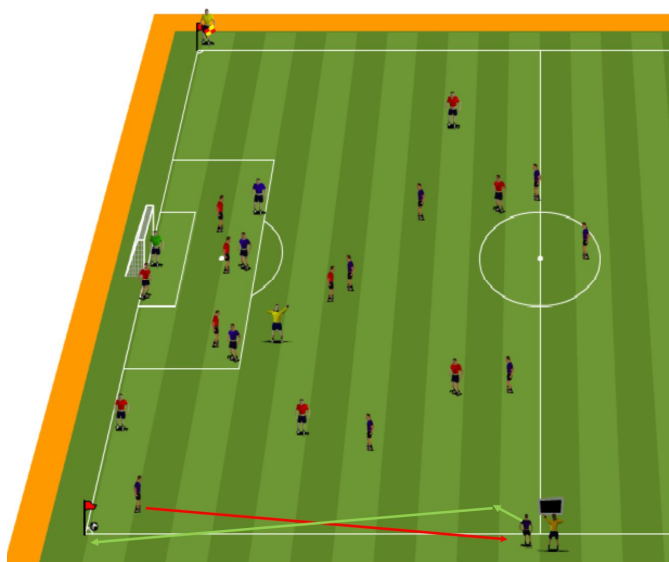


THEIFAB.COM
SINCE 1886

Legea 3 Jucătorii

2/5

- Jucătorii înlocuitori pot executa o lovitură de reluare a jocului, dar doar dacă înainte pășesc / intră pe terenul de joc



IFAB®

THE
INTERNATIONAL
FOOTBALL
ASSOCIATION
BOARD



THEIFAB.COM
SINCE 1886

Legea 3 Jucătorii

3/5

- Legea 5 permite acum arbitrului să elimine un jucător înainte de începerea jocului (începând de la inspecția terenului premergătoare jocului), iar în ce privește jucătorul ce va fi înlocuit, jucătorul eliminat:
 - **Înainte** ca lista cu jucători a raportului să fi fost predată - **nu poate să fie înscris în nicio poziție a raportului**
 - **După** ce lista cu jucători a raportului a fost predată, **dar înainte de începerea jocului - poate fi înlocuit** de un jucător înlocuitor înscris în raport (dar care la rândul său nu mai poate fi înlocuit în raport; echipa sa are dreptul la numărul maxim de înlocuiri)
 - **După începerea jocului - nu mai poate fi înlocuit**

IFAB®

THE
INTERNATIONAL
FOOTBALL
ASSOCIATION
BOARD



THEIFAB.COM
SINCE 1886

Legea 3 Jucătorii

4/5

Dacă un oficial al echipei, jucător înlocuitor, jucător înlocuit sau jucător eliminat sau o persoană străină **intră** pe terenul de joc, arbitrul trebuie să:

- **oprească** meciul doar dacă **se intervine în** joc
- dispune ca persoana respectivă să **părăsească** terenul de joc **la prima oprire** a jocului
- ia măsurile **disciplinare adecvate**

Dacă jocul a fost oprit și cel care a intervenit în joc este:

- un oficial al echipei, jucător înlocuitor, jucător înlocuit sau un jucător eliminat, jocul se va relua cu o **lovitură liberă directă** sau **lovitură de pedeapsă**
- o persoană străină, jocul se va relua cu o **minge de arbitru**



IFAB[®]

THE
INTERNATIONAL
FOOTBALL
ASSOCIATION
BOARD



THEIFAB.COM
SINCE 1886

Legea 3 Jucătorii

5/5

- Dacă **mingea se duce spre poartă** și dacă intervenția nu împiedică un jucător apărător să joace mingea, **se acordă gol dacă mingea intră în poartă** (chiar dacă a fost contact cu mingea). Cu excepția situației în care mingea intră în poarta adversă celui care a intrat pe terenul de joc.
- Dacă un gol se marchează cu o persoană străină pe terenul de joc și arbitrul a reluat jocul, golul nu poate fi anulat, iar jocul continuă

IFAB[®]

THE
INTERNATIONAL
FOOTBALL
ASSOCIATION
BOARD



THEIFAB.COM
SINCE 1886

Legea 4 Echipamentul jucătorilor

1/4

- Orice bandă sau orice material aplicat pe (sau acoperind) jambiere trebuie să aibă aceeași culoare cu cea a jambierelor (imaginile arată ce nu mai este permis)

Nu mai este permis



Nu mai este permis



IFAB[®]

THE
INTERNATIONAL
FOOTBALL
ASSOCIATION
BOARD



THEIFAB.COM
SINCE 1886

Legea 4 Echipamentul jucătorilor

2/4

- Chilotul termic trebuie să fie de aceeași culoare cu șortul sau tivul; toată echipa trebuie să poarte aceeași culoare



Jucătorul din stânga poate purta negru sau verde deschis la chilotul termic sau colanți, dar toată echipa trebuie să poarte la fel

IFAB[®]

THE
INTERNATIONAL
FOOTBALL
ASSOCIATION
BOARD



THEIFAB.COM
SINCE 1886

Legea 4 Echipamentul jucătorilor

3/4

- Un jucător care își pierde accidental gheata sau apărătoarea poate juca până la următoarea oprire a jocului



- Comunicarea electronică cu jucătorii înlocuitori este interzisă

IFAB®

THE
INTERNATIONAL
FOOTBALL
ASSOCIATION
BOARD

Legea 4 Echipamentul jucătorilor

4/4



THEIFAB.COM
SINCE 1886

- Jucătorii se pot întoarce în timpul jocului, după ce și-au schimbat / corectat echipamentul, odată ce au fost verificați (de arbitru, al patrulea oficial, arbitru asistent, arbitru adițional) și după semnalul arbitrului



Legea 5 Arbitrul

- Precizări referitoare la părerea și aprecierea arbitrului
- Precizări despre “spiritul jocului”
- Arbitrul nu poate schimba o decizie dacă jocul s-a reluat sau dacă arbitrul a părăsit terenul de joc la sfârșitul primei reprize
- Dacă mai multe abateri se petrec în același timp, va fi sancționată cea mai gravă.
Trepțe de gravitate:
 1. Măsuri disciplinare (CR mult mai grav decât CG etc...)
 2. LLD mult mai grav decât LLI
 3. Incorectitudine fizică (fault) mult mai grav decât non-fizică (henț)
 4. Impact tactic: o greșeală care oprește atacul adversarului este mai importantă decât una care oprește atacul echipei proprii

Legea 5 Arbitrul

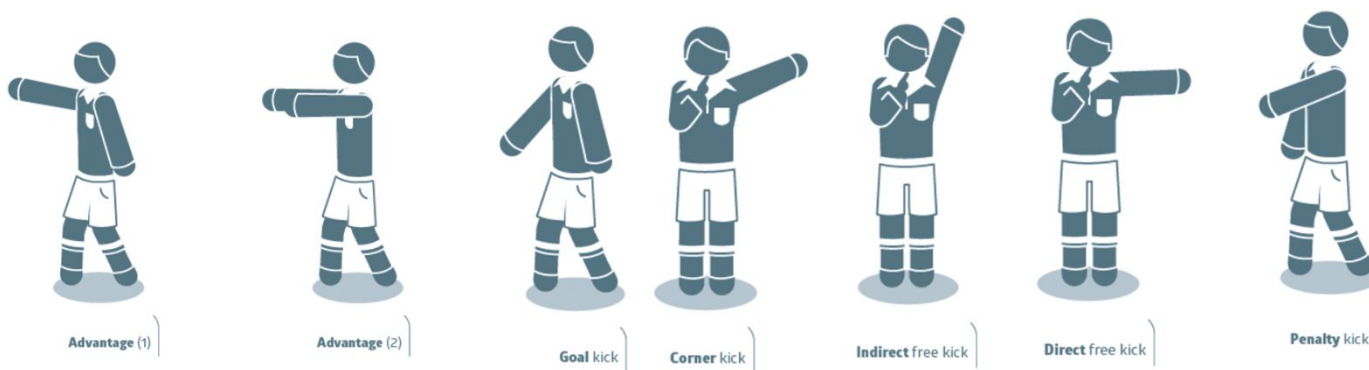
- Arbitrul poate elimina un jucător încă de la inspecția terenului premergătoare jocului (vezi Legea 3)
- Arbitrul poate folosi doar CR+CG după ce intră pe terenul de joc la începutul jocului

În cazul în care un jucător este accidentat ca urmare a unui **fault/contact fizic** pentru care este avertizat adversarul sau a fost eliminat (ex: atac imprudent, fault grosolan), jucătorul accidentat **nu trebuie să părăsească terenul de joc** înainte de reluarea jocului în cazul în care evaluarea / tratamentul medical este finalizat rapid.

IFAB recomandă 20-25 secunde din momentul în care jocul ar fi reluat.



- Precizări referitoare la echipamentul arbitrului, ce poate și ce nu poate fi folosit
- Diagrame cu semnalele arbitrului



IFAB[®]

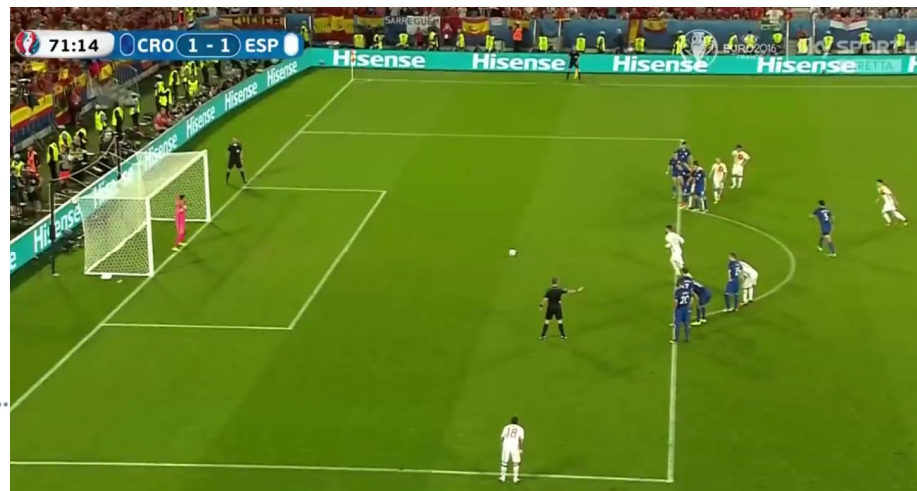
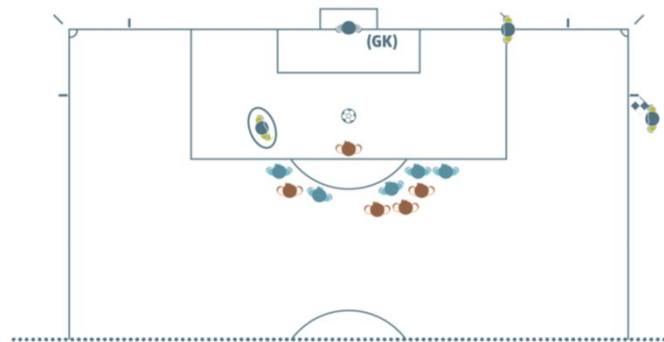
THE
INTERNATIONAL
FOOTBALL
ASSOCIATION
BOARD



THEIFAB.COM
SINCE 1886

Legea 6 Alți Oficiali de Joc

- Mai multe detalii despre îndatoririle uzuale ale asistenților, ale celui al patrulea oficial și asistenților adiționali
- Dacă Arbitru Adițional a fost delegat, la lovitura de pedeapsă, Arbitrul Asistent se plasează în linie cu punctul de pedeapsă (mingea), aceasta fiind linia ofsaid-ului



IFAB[®]

THE
INTERNATIONAL
FOOTBALL
ASSOCIATION
BOARD



THEIFAB.COM
SINCE 1886

Legea 7 Durata jocului

- Mai multe motive pentru minutele de prelungire (ex: pauzele de hidratare)



IFAB[®]

THE
INTERNATIONAL
FOOTBALL
ASSOCIATION
BOARD



THEIFAB.COM
SINCE 1886

Legea 8 Începerea și Reluarea Jocului

1/2

- Toate metodele de reîncepere a jocului
- Mingea trebuie să se miște în mod evident pentru a fi în joc la orice reluare a jocului
- Arbitrul nu poate stabili rezultatul unei mingi de arbitru



Legea 8

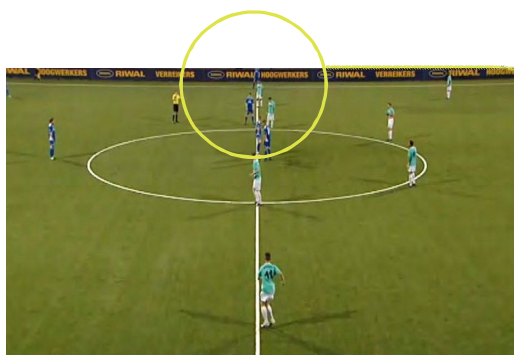
Începerea și Reluarea Jocului

2/2



THEIFAB.COM
SINCE 1866

- Mingea poate fi lovită în orice direcție la lovitura de începere:



Arbitrul trebuie să se asigure că jucătorii sunt în jumătatea proprie, nu e nevoie ca unul să fie în jumătatea adversă



IFAB[®]

THE
INTERNATIONAL
FOOTBALL
ASSOCIATION
BOARD



THEIFAB.COM
SINCE 1886

Legea 9 Mingea în joc și afară din joc

- Dacă o minge ricoșează din oricare oficial al jocului ea este în joc, mai puțin dacă a depășit în întregime marginea terenului (inclusiv Arbitru Adițional)

Dacă o minge de arbitru intră în poartă **fără să fi atins cel puțin doi jucători** jocul se reia cu:

- o lovitură de poartă dacă intră în poarta adversarului
- o lovitură de la colț dacă intră în poarta echipei proprii

IFAB[®]

THE
INTERNATIONAL
FOOTBALL
ASSOCIATION
BOARD

Legea 10

Stabilirea învingătoarei unui meci

1/3



THEIFAB.COM
SINCE 1886

Dacă un portar nu poate continua înainte sau în timpul loviturilor de departajare și echipa sa nu a folosit numărul maxim permis de înlocuiri, acesta poate fi înlocuit de un jucător înlocuitor înscris în raport sau un jucător va fi exclus pentru a egala numărul de jucători, dar nu mai poate lua parte și nu poate executa lovituri din punctul de pedeapsă

IFAB[®]

THE
INTERNATIONAL
FOOTBALL
ASSOCIATION
BOARD

Legea 10

Stabilirea învingătoarei unui meci

2/3



THEIFAB.COM
SINCE 1886

Lovituri din punctul de pedeapsă:

- Arbitrul va trage la sorți cu o monedă pentru a alege poarta (mai puțin când sunt considerente de vreme, teren, siguranță, etc...)
- Moneda va fi folosită pentru a doua oară pentru a determina echipa care execută prima loviturile din punctul de pedeapsă
- **Portarul poate fi înlocuit în orice moment**
- **Jucătorul care este temporar în afara terenului (ex: accidentat) la sfârșitul jocului poate participa**



IFAB®

THE
INTERNATIONAL
FOOTBALL
ASSOCIATION
BOARD



THEIFAB.COM
SINCE 1886

Legea 10

Stabilirea învingătoarei unui meci

3/3

Lovituri din punctul de pedeapsă:

- Ambele echipe trebuie să aibă același număr de jucători înainte și în timpul loviturilor
- Arbitrul nu trebuie să știe numele, numărul de pe tricou sau ordinea executanților
- O lovitură este executată / terminată atunci când depășește o linie de margine sau s-a oprit (incluzând și posesia portarului) (vezi Legea 14)
- Loviturile nu vor fi întârziate dacă un jucător părăsește terenul de joc; dacă nu revine în timp lovitura lui se considera ratată.

Legea 11 Ofsaid

- Linia mediană este ‘neutră’ pentru ofsaid; jucătorul trebuie sa fie în jumătatea adversă
- Măinile tuturor jucătorilor (inclusiv portarul) nu sunt luate în considerare la judecarea ofsaid-ului
- Pozitia de ofsaid nu este o greșeală judecând la momentul când mingea este jucată
- **LLI pentru ofsaid este executată mereu de pe locul unde abaterea este comisă (inclusiv din jumătatea proprie)**
- Interacționând cu un adversar după o “salvare” sau deviere este o abatere



Legea 11 Ofsaid



THEIFAB.COM
SINCE 1886



- Un apărător aflat în afara terenului de joc este doar 'activ' până când jocul se oprește sau echipa în apărare în mod **clar îndepărtează mingea din suprafața de pedeapsă spre linia mediană**
- La fel și pentru atacantul care reintră; înainte de cele de mai sus, locul de reintrare pe teren este considerat locul poziției de ofsaid
- Dacă se marchează un gol, un atacant aflat în poartă poate fi penalizat pentru ofsaid

IFAB®

THE
INTERNATIONAL
FOOTBALL
ASSOCIATION
BOARD

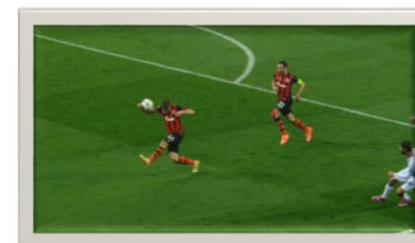


THEIFAB.COM
SINCE 1886

Legea 12 Faulturi și Incorectitudini

1/6

- Dacă o abatere implică contact cu adversarul se acordă mereu LLD
- Dacă arbitrul aplică avantaj pentru o abatere de CR, iar după acesta jucătorul vinovat intervine în joc se va acorda LLI
- Schimbarea formulării pentru jucarea mingii cu mâna în așa fel încât, nu orice jucare a mingii cu mâna este sancționată cu CG. Acum – CG pentru jucarea mingii cu mâna este legată de oprirea unei situații promițătoare de atac (la fel ca alte faulturi)
- **Intenția de comportare violentă se sancționează cu CR, chiar dacă contactul nu are loc**



IFAB®

THE
INTERNATIONAL
FOOTBALL
ASSOCIATION
BOARD



THEIFAB.COM
SINCE 1886

Legea 12 Faulturi și Incorectitudini

2/6

Reluarea jocului după faulturi și incorectitudini

- Dacă **mingea este afară din joc**, jocul se va relua în conformitate cu decizia anterioară
- Dacă **mingea este în joc** și un jucător comite o **abatere în interiorul terenului** de joc împotriva :
 - **unui adversar:** lovitură liberă indirectă sau directă sau lovitură de pedeapsă
 - **un coechipier, jucător înlocuitor, jucător înlocuit, oficial de echipă sau de meci :** lovitură liberă directă sau lovitură de pedeapsă
 - orice **altă persoană:** minge de arbitru
- Dacă **mingea este în joc** și jucătorul comite o abatere **în afara terenului** de joc:
 - dacă jucătorul este deja în afara terenului, jocul va reîncepe cu o minge de arbitru
 - dacă jucătorul părăsește terenul de joc pentru a comite abaterea, jocul se reia cu o lovitură liberă indirectă de pe locul în care se afla mingea când jocul a fost oprit. Însă, dacă un jucător părăsește terenul de joc în urma unei acțiuni de joc, și comite o abatere împotriva unui alt jucător, jocul va fi reluat cu o lovitură liberă executată din punctul de pe linia de margine sau de poartă cel mai apropiat locului în care a avut loc abaterea; pentru abaterile sancționate cu lovitură liberă directă se acordă lovitură de pedeapsă dacă acestea au loc în interiorului suprafeței de pedeapsă a jucătorului vinovat

IFAB®

THE
INTERNATIONAL
FOOTBALL
ASSOCIATION
BOARD



THEIFAB.COM
SINCE 1886

Legea 12 Faulturi și Incorectitudini

3/6

În cazul în care **mingea este în joc** și un jucător comite o incorectitudine **în afara terenului de joc**:

- Dacă jucătorul este deja în afara terenului de joc, jocul este reluat cu o **minge de arbitru**
- Dacă **jucătorul părăsește terenul** de joc pentru a comite incorectitudinea, jocul va fi reluat cu o **lovitură liberă indirectă** de pe locul unde se afla mingea atunci când jocul a fost oprit.

Dacă un jucător care se afla pe teren sau în afara terenului de joc, aruncă un obiect spre un **adversar aflat pe terenul de joc**, jocul este reluat cu o lovitură liberă directă sau lovitură de pedeapsă de pe **locul unde obiectul a lovit sau ar fi lovit adversarul**

Jocul se reia cu o lovitură liberă indirectă dacă:

- un jucător care este poziționat pe teren aruncă un obiect spre orice persoană din afara terenului de joc
- un jucător înlocuitor sau jucător înlocuit aruncă un obiect spre un adversar care este în interiorul terenului de joc

IFAB®

THE
INTERNATIONAL
FOOTBALL
ASSOCIATION
BOARD



THEIFAB.COM
SINCE 1886

Legea 12 Faulturi și Incorectitudini

4/6

- Lovirea în față / cap când se petrece fără luptă pentru minge cu un adversar este cartonaș roșu, mai puțin dacă contactul este minor / neglijabil
- **Abaterile pe teren împotriva jucătorilor înlocuitori, oficialilor echipelor, oficialilor jocului, etc sunt acum LLD**
- **Faultul în afara terenului, ca parte normală a jocului, va fi penalizat cu o Lovitură Liberă Directă de pe linia de delimitare din punctul cel mai apropiat de abatere (lovitură de pedeapsă în cazul în care punctul de pe linia de margine este suprafața de pedeapsă proprie jucătorului vinovat)**



IFAB[®]

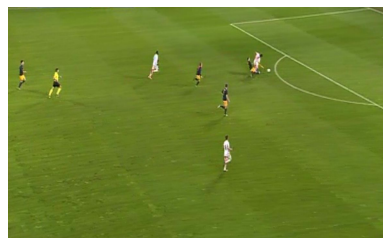
THE
INTERNATIONAL
FOOTBALL
ASSOCIATION
BOARD



THEIFAB.COM
SINCE 1886

Legea 12 Faulturi și Incorectitudini

5/6



- **Anumite abateri de oprire a unei situații evidente de înscriere a unui gol (DOGSO) din suprafața de pedeapsă sunt sancționabile cu CG. De fapt, atunci când jucătorul vinovat încearcă să joace mingea.**
- **Cartonaș Roșu rămâne pentru (la DOGSO): hent, ținere, tragere, împingere, nu încerca sau nu are posibilitatea jucării mingii**

Legea 12

Faulturi și Incorectitudini

“Atunci când un jucător **împiedică** echipa adversă **să înscrie un gol** sau să aibă o **oportunitate clară de înscriere** printr-o **jucare în mod voit a mingii cu mâna**, jucătorul este **eliminat indiferent de locul** în care are loc abaterea.

Atunci când un jucător comite o abatere împotriva adversarului în **interiorul propriei suprafețe de pedeapsă**, fapt care îl împiedică pe adversar să aibă o **oportunitate clară de a înscrie** și arbitrul acordă **lovitură de pedeapsă**, jucătorul vinovat este avertizat, în afară de cazul în care:

- abaterea este ținere, tragere, împingere sau
- jucătorul vinovat nu încearcă să joace mingea și nu exista posibilitatea ca jucătorul să încerce să joace mingea sau
- abaterea este una pedepsită cu cartonaș roșu, indiferent de locul în care are loc pe terenul de joc (exp. Fault grosolan, comportare violentă etc.)

În toate situațiile /circumstanțele de mai sus jucătorul este **eliminat**”

IFAB[®]

THE
INTERNATIONAL
FOOTBALL
ASSOCIATION
BOARD



THEIFAB.COM
SINCE 1886

Legea 13 Lovituri libere

- Clarificări referitoare la diferența între ‘oprirea’ executării unei Lovituri Libere și ‘interceptarea’ mingii după executarea Loviturii Libere
- Dacă la executarea unei lovituri libere un jucător al echipei adverse nu se află la distanța regulamentară, lovitura liberă trebuie repetată, cu excepția situației în care poate fi aplicat avantajul; dar dacă un jucător execută rapid o lovitură liberă și un adversar care este la mai puțin de 9,15 m de minge o **interceptează**, arbitrul **va lăsa jocul să continue**.
Însă, un adversar care **în mod voit împiedică executarea** unei lovituri libere **rapid, trebuie să fie avertizat** pentru întârzierea jocului.
- Mingea este în joc când este lovită și se mișcă în mod evident



Legea 14 Penalty

1/2

Clarificare când lovitura de pedeapsă este terminată:

- **Mingea iese din joc**
- **Mingea nu se mai mișcă**

Unele greșeli se sancționează cu LLI indiferent dacă din Penalty se marchează sau nu:

- LLI dacă un alt jucător execută deliberat penalty-ul (+ CG executantului)
- LLI dacă mingea se execută inapoi
- LLI dacă se execută o fentă neregulamentară (+ CG executantului)
- **Dacă portarul comite o abatere și Penalty-ul este ratat, portarul acum primește CG**

Dacă câte un jucător din ambele echipe comite o abatere de la Legile Jocului, lovitura este repetată, cu excepția situației în care un jucător comite o **abatere mai gravă** (exp. fenta neregulamentară)

IFAB®

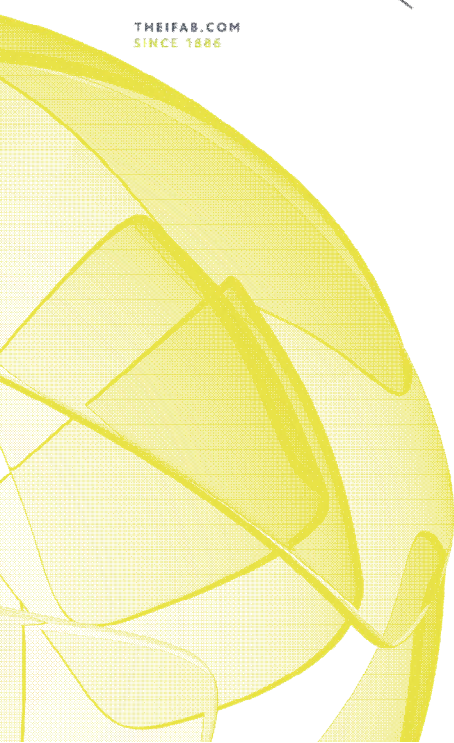
THE
INTERNATIONAL
FOOTBALL
ASSOCIATION
BOARD

Legea 14 Penalty

2/2



THEIFAB.COM
SINCE 1886



Rezultatul loviturii de pedeapsă

	Gol	Nu este gol
Intrare în sup. de pedeapsă a jucătorului atacant	Lovitura de pedeapsă se repeta	Lovitură liberă indirectă
Intrare în sup. de pedeapsă a jucătorului apărător	Gol	Lovitura de pedeapsă se reia
Abatere comisă de portar	Gol	Lovitura de pedeapsă se repeta și se acordă avertisment pentru portar
Mingea lovită spre înapoi	Lovitură liberă indirectă	Lovitură liberă indirectă
Fenta neregulamentară	Lovitură liberă indirectă și avertisment pentru executant	Lovitură liberă indirectă și avertisment pentru executar
oechipier al executantului	Lovitură liberă indirectă și avertisment pentru executantul greșit	Lovitură liberă indirectă și avertisment pentru executantul greșit

IFAB[®]

THE
INTERNATIONAL
FOOTBALL
ASSOCIATION
BOARD



THEIFAB.COM
SINCE 1886

Legea 15 Aruncarea de la margine

- Noua formulare stipulează clar că mingea trebuie să fie aruncată cu ambele mâini
- Clarifică ce măsuri trebuie luate când jucătorul se deplasează până la 2 metri și intervine în joc

Un adversar care **împiedică sau jenează executantul aruncării** de la margine (inclusiv să apropie la mai puțin de 2 metri (2 yards) spre locul unde aruncarea de la margine va avea loc) este avertizat pentru comportare nesportivă și dacă aruncarea de la margine a fost efectuată se acordă o **lovitură liberă indirectă**.

IFAB®

THE
INTERNATIONAL
FOOTBALL
ASSOCIATION
BOARD



THEIFAB.COM
SINCE 1886

Legea 16 Lovitura de la poartă

- Mingea trebuie sa fie statică (în precedenta versiune nu era specificat clar)
- Dacă lovitura de poartă este executată în propria poartă, se acordă lovitură de la colț pentru echipa adversă
- Dacă un adversar se afla în suprafața de pedeapsă când lovitura de la poartă este executată, nu poate juca primul mingea.
- Lovitura de poartă se repeta, dacă un adversar care se află în suprafața de pedeapsă când se execută lovitura de poartă atinge mingea înainte ca aceasta să atingă un alt jucător.

IFAB[®]

THE
INTERNATIONAL
FOOTBALL
ASSOCIATION
BOARD



THEIFAB.COM
SINCE 1886

Legea 17 Lovitura de la colț

- Dacă lovitura de la colț este executată în propria poartă se acordă lovitură de la colț pentru echipa adversă
 - Mingea trebuie să fie așezată în suprafața de colț
 - Mingea trebuie să fie statică și lovită de un jucător atacant
 - Mingea este în joc imediat ce a fost lovită și în mod evident se mișcă; ea nu trebuie neapărat să părăsească suprafața de la colț
 - Steagul de la colțul terenului nu trebuie înlăturat
 - Jucătorii echipei adverse trebuie să se afle la cel puțin 9,15 metri de arcul de cerc înainte ca mingea să fie în joc